

ROSSI
AIRGUNS ⊕ AIRSOFT

MANUAL DE INSTRUÇÕES

CARABINA DE PRESSÃO ROSSI

M-16R

**M-16R GR (VERSÃO GAS RAM)
EQUIPADA COM MOLA PNEUMÁTICA**

OU

**M-16R S (VERSÃO SPRING)
EQUIPADA COM MOLA HELICOIDAL**



ADVERTÊNCIA: Não é um brinquedo. Esta carabina de ar comprimido é recomendada exclusivamente para o uso de adultos. O mau uso ou falta de cuidado podem causar graves lesões. Perigoso até a uma distância de 750 metros.

Leia atentamente este manual de instruções antes de utilizar sua Carabina de Pressão.

ESTA CARABINA DE PRESSÃO É PARA USO DE MAIORES DE 18 ANOS.



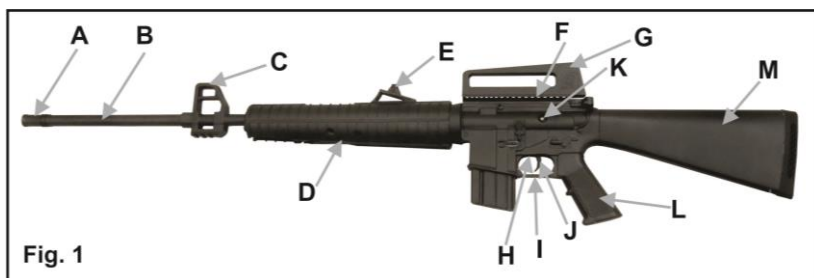
USE SEMPRE

USE SEMPRE ÓCULOS DE SEGURANÇA.
O COMPRADOR E O USUÁRIO DEVEM SEMPRE
OBEDECER TODAS AS LEIS APLICÁVEIS AO USO E A
PROPRIEDADE DESTA CARABINA DE PRESSÃO.



1. Conheça as Partes da Sua Carabina de Pressão

O conhecimento das partes da sua carabina de pressão vai ajudá-lo a compreender o manual de instruções. Use este manual para desfrutar o máximo da sua carabina de pressão.



A	Boca do Cano	H	Trava de Segurança (Versão GR)
B	Cano	I	Guardamato
C	Massa de Mira	J	Gatilho
D	Guarnição	K	Trava de Segurança (Versão S)
E	Alça de Mira	L	Empunhadura
F	Trilho Picatinny	M	Coronha
G	Alça de Transporte Removível		

O período de adaptação pode durar no máximo 100 disparos. Durante este período, a precisão pode variar e a carabina de pressão fazer um barulho mais forte que o normal. Esta situação melhorará a medida que você for efetuando os disparos.

2. Trava de Segurança Automática

2.A Versão GAS RAM (equipado com mola pneumática):

- Está carabina de pressão está equipada com uma trava de segurança automática, que é ativada a cada engatilhamento;
- A trava de segurança se encontra na frente do gatilho (Letra E);
- Empurre a trava de segurança para frente até a posição "DESTRAVADA", distante do gatilho. Nesta posição a carabina de pressão estará pronta para ser disparada;
- A trava de segurança também pode ser ativada manualmente, puxando-a para trás, para perto do gatilho, na posição "TRAVADA" (Fig. 2).



2.B Versão SPRING (equipado com mola helicoidal):

- Está carabina de pressão está equipada com uma trava de segurança automática, que é ativada a cada engatilhamento;
- A trava de segurança se encontra na lateral do corpo (Letra K);
- Pressione para dentro o botão de segurança localizado do lado esquerdo da carabina de pressão (Fig. 3) para destravar a segurança automática. Nesta posição a carabina de pressão estará pronta para ser disparada.



Mesmo quando a trava de segurança estiver ativada, deve-se manusear a carabina de pressão com cuidado e de forma segura. Nunca aponte a carabina de pressão para objetos que não tenha a intenção de atingir.

Como todos os dispositivos mecânicos, a trava de segurança de uma carabina de pressão pode falhar. Inclusive quando a trava de segurança se encontrar travada, deve-se manusear com cuidado e de forma segura a carabina de pressão.

NUNCA aponte a carabina de pressão na direção de uma pessoa.

NUNCA aponte a carabina de pressão na direção de objetos que não tenha a intenção de atingir, MESMO QUE A CARABINA ESTEJA DESMUNICIADA!



ADVERTÊNCIA: Mantenha a carabina de pressão com a trava de segurança ativada até que esteja realmente pronto para atirar. Quando estiver pronto para atirar, empurre a trava de segurança para a posição "destravada".



3. Engatilhando e Carregando a Carabina de Pressão (Fig. 4A e 4B)



A. Engatilhando a carabina de pressão

SEMPRE mantenha seus dedos fora do guardamato, evitando que o gatilho seja acidentalmente acionado durante o processo de engatilhamento da sua carabina de pressão

Não engatilhe a carabina de pressão até que esteja pronto para municiar e atirar.

Evite efetuar disparos com a carabina de pressão sem chumbinho (disparo em seco). Isto poderá causar danos ao mecanismo da sua arma.

- Sempre aponte a carabina de pressão para uma DIREÇÃO SEGURA;
- Segure a carabina de pressão firmemente na coronha com uma das mãos;
- Dê um “tapa”, mais a frente possível no cano com a outra mão;
- Firmemente, puxe o cano para baixo fazendo-o girar;
- Mais uma vez, tenha cuidado para não prender a mão ou os dedos.

ATENÇÃO! *Você NÃO deve engatilhar a carabina de pressão de outra forma. Acidentes podem ocorrer se você não segurar a carabina de pressão firmemente. Não solte o cano até que ele esteja engatilhado (e de volta para a posição inicial).*

- Puxe o cano para baixo até o fim do curso para engatilhar a carabina de pressão. Você irá ouvir o clique de engate do mecanismo do gatilho.
- Sempre que você engatilhar sua carabina de pressão a trava de segurança se deslocará automaticamente para a posição “TRAVADA”.

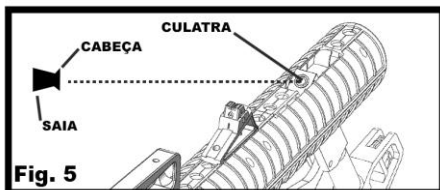
CUIDADO! *Certifique-se que o processo de engatilhamento está completo antes de soltar o cano. Caso contrário o mesmo irá voltar bruscamente para a posição inicial, causando um acidente com danos materiais para a carabina de pressão (cano torto para cima e/ou quebra da coronha) e danos físicos ao atirador ou pessoas que estejam próximas.*

B. Carregando a carabina de pressão



ADVERTÊNCIA: Certifique-se de não puxar o gatilho ao armar a carabina de pressão ou destravar a trava de segurança. Isso pode causar sérios danos a você a carabina de pressão.

- Com o cano na posição aberta, logo após a carabina de pressão ter sido engatilhada, coloque um chumbinho no cano (Fig. 5). Certifique-se de que a saia do chumbinho esta alinhada com a face culatra do cano.
- Volte o cano para a posição original empurrando-o para cima até encaixar (Fig. 6).
- Certifique-se de que o cano está bloqueado na posição.



Certifique-se de que a carabina de pressão esteja com a trava de segurança ativada e apontada para uma direção segura.



ADVERTÊNCIA: A carabina de pressão agora está armada e carregada. Mantenha a carabina de pressão com a trava de segurança ativada até que esteja pronto para atirar. Nunca aponte para objetos que não tenha intenção de atirar



C. Descarregando a carabina de pressão

Não engatilhe ou carregue sua carabina de pressão até que você esteja pronto para efetuar um disparo. Disparar em uma direção segura é a única maneira de descarregar a carabina de pressão.

LEMBRE-SE: Seja cuidadoso ao escolher seus alvos e certifique-se que não tenha nada nas proximidades do alvo que você não queira atingir. PENSE no que você vai atingir caso você errar o alvo. Não atire contra superfícies rígidas como paredes, concreto, pedras, etc. Isto poderá resultar em RICOCHETE do chumbinho contra você.

Não guarde sua carabina carregada nem engatilhada.

4. Mirando e Atirando com Segurança

Apontar e disparar a carabina de pressão

- Você e as pessoas que o acompanham sempre devem usar óculos de proteção durante a sessão de tiros;
- Sempre aponte a carabina de pressão para uma DIREÇÃO SEGURA;
- Não dispare em superfícies duras ou na água. O chumbinho pode ricochetear e bater em alguém ou em algo que você não tinha intenção de acertar;
- Sempre escolha seu alvo com cuidado;
- A carabina de pressão é projetada para o tiro ao alvo. Lembre-se de sempre colocar seu alvo em um local seguro;
- PENSE onde vai acertar caso você erre o alvo;
- Quando você tiver certeza do seu alvo, e de que não há nada nas proximidades em que o chumbinho possa ricochetear, coloque a trava de segurança na posição DESTRAVADA (consulte a seção 2), e puxe o gatilho para disparar.

A. Regulagem da mira

Sua alça de mira já sai ajustada de fábrica, entre tanto devido a características individuais de cada atirador, pequenos ajustes podem ser necessários. (Figuras 1, 2,3 e 4).

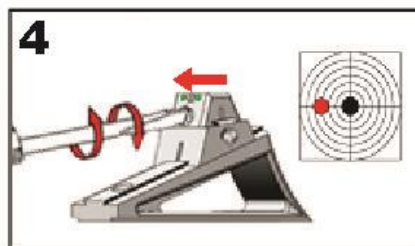
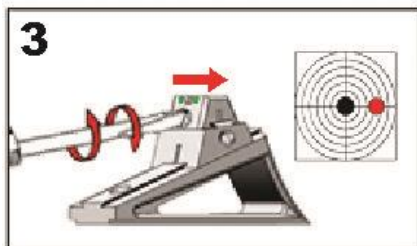
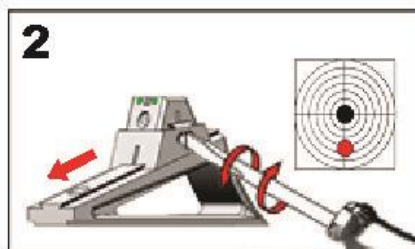
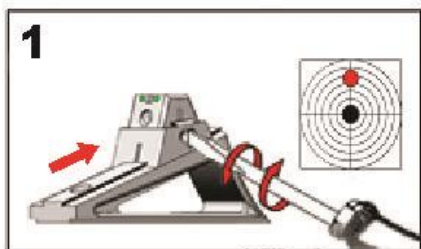
***IMPORTANTE:** Antes de realizar os ajustes, certifique-se que a carabina de pressão não está engatilhada, não está carregada e esta apontada para uma direção segura.

Para ajustar o ponto de impacto do chumbinho para baixo, primeiramente solte o parafuso lateral e deslize o visor para baixo, conforme figura 1. Após, aperte o parafuso novamente.

Para ajustar o ponto de impacto do chumbinho para cima, primeiramente solte o parafuso lateral e deslize o visor para cima, conforme figura 2. Após aperte o parafuso novamente.

Para ajustar o ponto de impacto do chumbinho para a direita, primeiramente solte o parafuso superior e deslize o visor lateralmente para a esquerda, conforme figura 3. Após aperte o parafuso novamente.

Para ajustar o ponto de impacto do chumbinho para a esquerda, primeiramente solte o parafuso superior e deslize o visor lateralmente para a direita, conforme figura 4. Após aperte o parafuso novamente.



5. Especificações

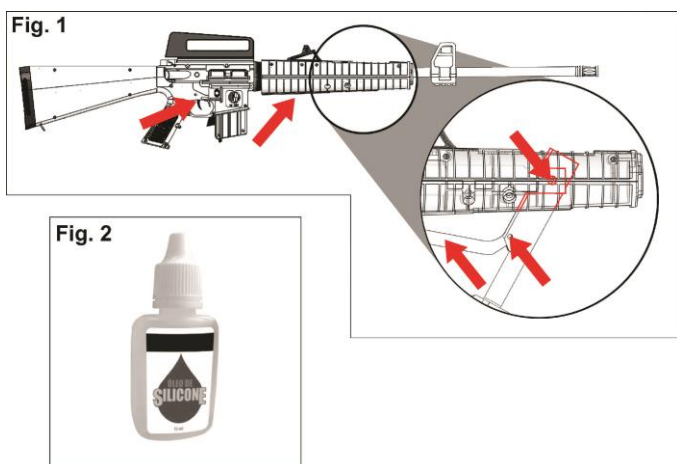
Versão	GR
Ação	Gas Ram - Mola pneumática
Calibre	4,5 mm (.177) ou 5,5 mm (.22)
Velocidade Máxima Cal. 4,5 mm*	305 m/s (1000 fps)
Velocidade Máxima Cal. 5,5 mm*	230 m/s (750 fps)

Versão	S
Ação	Spring - Mola helicoidal de aço
Calibre	4,5 mm (.177) ou 5,5 mm (.22)
Velocidade Máxima Cal. 4,5 mm*	230 m/s (750 fps)
Velocidade Máxima Cal. 5,5 mm*	190 m/s (620 fps)

* Velocidade máxima pode variar conforme o chumbinho utilizado.

6. Limpeza e Lubrificação

- Proteja sua arma de pressão usando óleo lubrificante periodicamente. É muito importante e necessário lubrificar sua arma de pressão;
- Utilize somente uma pequena quantidade de óleo de silicone puro (isento de solventes). Recomendamos o óleo da figura abaixo (Fig. 2) que você encontra nas lojas do ramo;
- É recomendado que se lubrifique sua arma a cada 250 tiros;
- Aplique o óleo diretamente no mecanismo da arma nos pontos indicados na figura abaixo (2 gotas em cada ponto); (Fig. 1)
- Nas superfícies metálicas externas da carabina (cano e corpo) esfregue com um pano uma pequena quantidade de óleo lubrificante comum (exemplo: WD-40). A cada sessenta dias ou depois de cada sessão de tiros
- É recomendado que se limpe o cano com uma vareta de limpeza a cada 500 tiros.
- Antes de limpar ou lubrificar sua arma, certifique-se de que ela esteja descarregada;
- Após a limpeza certifique-se que o cano esteja limpo e desobstruído;
- Leve sua arma de pressão a um armeiro anualmente, mesmo que ela pareça estar funcionando corretamente, uma vez que alguns problemas na sua arma talvez não sejam visíveis na inspeção externa;
- Leve sua arma de pressão a um armeiro para limpeza completa para o caso de água, areia, etc. entrarem no mecanismo interno;
- Situações perigosas podem ocorrer se você não mantiver sua arma de pressão limpa e funcionando corretamente.



7. Medidas de Segurança e Avisos

- A arma de pressão vai disparar se estiver armada, carregada, destravada e com o gatilho puxado;
- Armas de pressão não são brinquedos. Nunca deixe crianças usarem armas de pressão sem supervisão. A supervisão de um adulto é requerida durante o uso. Mau uso ou falta de cuidados podem causar sérios ferimentos ou morte.
- Antes de usar sua arma de pressão, aprenda como ela funciona e se familiarize com os procedimentos de segurança;
- **USE SEMPRE ÓCULOS DE PROTEÇÃO** e protetores auditivos. Faça com que as pessoas a sua volta também usem. Falta na observação desses cuidados pode causar danos oculares ou perda permanente de visão;
- Não aponte para nada que não deseje acertar, mesmo que a arma de pressão esteja descarregada e travada. Sempre mantenha a arma de pressão apontada para uma direção segura;
- Sempre mire em um alvo seguro, certificando-se que este não esconda nenhum outro objeto;
- Antes de atirar, avalie a possível trajetória do projétil caso você erre o alvo, e assegure-se que não existe possibilidade de danos ou ferimentos;
- Certifique-se do seu alvo antes de puxar o gatilho. Nunca atire em sons desconhecidos;
- Quando estiver atirando, sempre mantenha uma distância segura entre você e o alvo. E utilize um suporte seguro para parar os projéteis;
- Não atire em alvos que permitam ricocheteamento ou deflexões;
- Não atire contra água;
- Não atire em linhas de energia ou isolantes elétricos. Seja especialmente cuidadoso em áreas arborizadas onde linhas de energia possam não ser visíveis;
- Não carregue a arma até que esteja pronto para atirar;
- Sempre mantenha seus dedos longe do gatilho e da boca do cano enquanto estiver engatilhando ou manuseando;
- Não caminhe, corra ou pule enquanto estiver carregando uma arma carregada ou engatilhada. Uma arma carregada ou engatilhada nunca deve ser transportada dentro de um veículo, casa, campo ou lugar público. Nunca suba em uma árvore ou muro ou pule um canal com uma arma carregada. Nessa situação, primeiro descarregue a arma e a entregue para um amigo ou coloque-a do outro lado do obstáculo antes de você atravessar.
- Quando transportar a carabina de pressão, mantenha-a descarregada e travada;
- Sempre mantenha a arma travada até que você esteja pronto para atirar, mesmo se ela estiver descarregada;
- Não deixe a arma carregada e desacompanhada;
- Sempre verifique se a arma está descarregada e travada quando receber de outra pessoa ou retirá-la de onde está guardada;

- SEMPRE MANTENHA A ARMA DE PRESSÃO E OS PROJÉTEIS LONGE DO ALCANCE DAS CRIANÇAS;
- Mantenha a arma de pressão e os projéteis em lugares separados, preferencialmente chaveados;
- Não tente desmontar ou consertar sua arma de pressão. Procure um armeiro competente. Muitas armas de pressão contém molas poderosas que podem causar ferimentos sérios se forem soltas de maneira errada;
- Sempre trate e manuseie sua arma como se ela estivesse carregada;
- Uso ou manuseio impróprio da arma de pressão não é responsabilidade do fabricante ou distribuidor, sob quaisquer circunstâncias. O usuário é responsável por qualquer dano que possa ser causado;
- Pense primeiro, atire depois;
- Seja precavido e não arrependido;
- Respeite a propriedade alheia;
- Armas de pressão nunca devem ser usadas sob influência de álcool ou drogas.

8. Política de Garantia

Prezado Cliente!

A ROSSI dá garantia de 12 meses (a partir da data da Nota Fiscal de venda ao consumidor) contra defeitos de fabricação para todas as armas de pressão de sua linha, de acordo com as condições abaixo:

1. A garantia abrange os reparos ou serviços necessários decorrentes de falha do material, montagem ou fabricação, desde que fique constatado que a falha ocorreu em condições normais de uso;
2. A garantia não se aplica aos produtos com defeitos oriundos de mau uso, imperícia, negligência ou imprudência, conservação ou armazenagem inadequados ou inobservância dos manuais de operação e manutenção;
3. Além da garantia de 12 meses, a ROSSI oferece sua Assistência Técnica para serviços de manutenção mediante orçamento e aprovação prévios;
4. Não terá direito à garantia produto violado e/ou alterado, bem como desmontado;
5. Para encaminhar o produto para a nossa Assistência Técnica, o consumidor deverá procurar a loja onde efetuou a compra do mesmo, ou ir diretamente a uma das nossas assistências técnicas autorizada, com uma cópia da Nota Fiscal e uma carta informando qual o defeito que a arma de pressão apresenta. Após isto, a ROSSI encaminhará a autorização de transporte, que será por conta da ROSSI se o produto estiver dentro da garantia, conforme as regras acima;
6. Qualquer apoio técnico, dúvida ou informação que se fizer necessário, favor acessar nosso site www.rossi.com.br, ou entrar em contato com o nosso SAC pelo e-mail assistencia@rossi.com.br ou pelo telefone (51) 3591-2101.



Importado por:

AMADEO ROSSI S.A.

CNPJ: 96.735.105/0001-68

Rua Amadeo Rossi, 143 - Morro do Espelho - São Leopoldo / RS -
CEP: 93030-220

www.rossi.com.br